



RAPPORT
ANNUEL
D'ACTIVITÉ

2020



LYCÉE MONTE CRISTO à ALLAUCH / Construction
Maîtrise d'œuvre : 8 et demi - Chancel et Cardone

SOMMAIRE

ÉDITO page 5

SOCIÉTÉ

GROUPE AREA RÉGION SUD page 6

ACTIONNAIRES page 8

ADMINISTRATEURS page 9

HISTORIQUE ET RÉFÉRENCES page 10

ORGANISATION DES SERVICES page 12

ORGANIGRAMME page 13

BILAN

BILAN CHIFFRÉ 2020 page 14

RÉFÉRENTIEL RÉGION page 17

DÉSIGNATIONS DE MAÎTRISE D'OEUVRE page 18

COUVERTURE RÉGIONALE page 20

OPÉRATIONS

OPÉRATIONS D'AMÉNAGEMENT page 22

LIVRAISONS D'OPÉRATIONS 2020 page 26

OUVERTURES DE CHANTIERS 2020 page 30



©Crédit photo : MC Lucat

LYCÉE PROFESSIONNEL PAUL HERAUD à GAP / Rénovation énergétique et restructuration partielle
Maîtrise d'oeuvre : JAMOT Romain Architecture

En 2020



L'année 2020 aura été fortement marquée par la crise sanitaire qui a touché au-delà de l'humain, tous les pans d'activité qu'ils soient économiques, culturels, sociaux ou éducatifs. Le secteur de la construction et des travaux publics ne fait pas figure d'exception et aura été tout particulièrement affecté pendant les différentes périodes de confinement.

Face à cette urgence, l'AREA Région Sud a été mise au défi de s'ajuster, de faire évoluer son organisation et d'adopter de nouveaux outils et modes de travail.

Les équipes ont fait preuve en cela d'une très grande agilité et d'un engagement collectif et individuel fort pour sécuriser les chantiers dans le respect des directives préconisées par l'Organisme Professionnel de Prévention du Bâtiment et des Travaux Publics et poursuivre ainsi la conduite des opérations dans les 181 lycées régionaux dont nous avons la charge, ainsi que dans les différents projets de construction ou d'aménagement confiés par nos actionnaires minoritaires.

Parallèlement, les élections municipales et communautaires de juin 2020 ont rebattu certaines cartes avec l'entrée de nouveaux représentants des collectivités actionnaires au sein des assemblées spéciales de la SPL et de la SEM.

Cette mandature que j'ai eu l'honneur de présider aura été extrêmement riche et fondatrice pour l'avenir de la structure. De magnifiques réalisations ont vu le jour, avec pour illustrer le propos la livraison de 3 lycées flambants neufs très attendus sur le département des Bouches-du-Rhône, à Marseille, Allauch et Châteaurenard. Plus de 510 opérations de construction, d'entretien spécifique et maintenance auront été menées dans les lycées, 9 mandats d'aménagement auront été signés pour le compte de collectivités, et au global plus de 650 millions de travaux auront été injectés dans le tissu économique local.

L'urgence climatique, sujet crucial s'il en est, aura aussi fortement impacté nos métiers et missions en faveur des territoires. L'accélération de la mutation en matière de conception énergétique des bâtiments, l'importance des matériaux et des procédés dans l'art de construire et de réhabiliter le patrimoine bâti étant devenus centraux.

Enfin et surtout, je souhaite remercier ici Laurent Gellé-Lacroix, Directeur Général de l'AREA, décédé en avril dernier, qui m'a accompagné durant ce mandat avec un total dévouement et un grand professionnalisme dans la transformation et le développement de ce bel outil d'ingénierie.

Pierre-Paul LÉONELLI
Président

GROUPE AREA

UN OUTIL EXPERT AU SERVICE DES COLLECTIVITÉS

L'AREA RÉGION SUD, Agence Régionale d'Équipement et d'Aménagement Provence-Alpes-Côte d'Azur, est une Société Publique Locale d'ingénierie spécialisée dans la conduite d'opérations de construction, de maintenance d'équipements publics et d'aménagement du territoire :

- Aménagement de nouveaux quartiers
- Requalification de zones urbaines et reconversion de friches industrielles
- Construction d'équipements publics
- Restauration et mise en valeur de bâtiments du patrimoine régional
- Développement économique et immobilier d'entreprise
- Rénovation énergétique et transition numérique

En tant que Maître d'Ouvrage ou Maître d'Ouvrage Délégué dans le domaine de la commande publique, notre activité se concentre essentiellement sur les besoins en faveur des développements économique, social et culturel des collectivités et EPCI du territoire régional.

NOS MÉTIERS

CONSTRUCTION :

Études de faisabilité
Assistance à la programmation
Planification technique et financière
Études et conduite des opérations
Règlement financier des travaux
Garantie de qualité et de performance

AMÉNAGEMENT :

Initiative et concertation publique
Études préalables et création de ZAC
Concession d'aménagement
Maîtrise foncière et portage financier
Commercialisation
Études et conduite des travaux

EXPERTISE TECHNIQUE, SÉCURITÉ JURIDIQUE ET SOUPLESSE FINANCIÈRE

Confier une opération à l'AREA, c'est se garantir :

■ Une facilité de mise en œuvre des opérations

L'AREA, interlocuteur unique auprès des entreprises, se substitue aux collectivités et facilite le bon déroulement du chantier pour donner vie aux projets, du plus simple au plus complexe.

■ Une sécurité juridique et financière

Dans le cas de contrat de concession, l'AREA assume le portage financier et l'entière responsabilité juridique de l'opération.

■ Une sécurité pour les élus

L'AREA garantit aux élus administrateurs un régime de protection, la responsabilité civile relevant de la collectivité et non de l'élu mandataire.

■ Un ancrage territorial

L'AREA offre des solutions adaptées aux enjeux économiques et environnementaux locaux, privilégie les ressources régionales et crée des emplois de proximité durables.

STRUCTURE JURIDIQUE

LE CHOIX D'UN VÉHICULE JURIDIQUE ADAPTÉ AUX BESOINS

Doté d'une double structure SEM et SPL et d'un GIE regroupant l'ensemble des services fonctionnels, le Groupe AREA est en capacité de proposer son expérience et son expertise technique, juridique et financière à tout type de projet public, privé ou mixte.

En fonction de la nature des opérations et des enjeux de la collectivité mandataire, le choix se portera sur le véhicule juridique opérationnel le plus adapté à la situation :

- La **SPL**, outil 100 % public, répond exclusivement aux besoins des collectivités actionnaires dans le cadre d'une relation de quasi régie, dite « in house »,
- La **SEM**, au capital privé-public, offre la possibilité de travailler pour tout profil de client, sous toutes les formes juridiques possibles, en opérations propres, filiales, cotraitance ou autres.



ACTIONNAIRES

SPLAREA

L'actionnariat de la SPL est constitué au 31/12/2020 de 26 actionnaires dont la Région Provence-Alpes-Côte d'Azur majoritaire à 94,17%.

Une procédure est en cours pour l'entrée de 4 nouveaux actionnaires au capital. Il s'agit des communes de Miramas, de Gignac-La-Nerthe, d'Entrevaux et du Cagnet-des-Maures.

- Région Provence-Alpes-Côte d'Azur
- Ville d'Arles
- Ville de Briançon
- Ville de Cannes
- Ville de Carros
- Ville de Cotignac
- Ville d'Embrun
- Ville de Jonquières
- Ville de Marignane
- Ville de Mont-Dauphin
- Ville de Nice
- Ville de Serres
- Ville de la Seyne-sur-Mer
- Ville de Vaison-la-Romaine
- Ville de Valbonne
- Ville de Vence
- Conseil Départemental des Alpes-de Haute-Provence
- Conseil Départemental des Hautes-Alpes
- Métropole Nice Côte d'Azur
- Communauté de Communes Coeur du Var
- Communauté de Communes de Serre-Ponçon
- Communauté de Communes du Briançonnais
- Communauté de Communes Lacs et Gorges du Verdon
- Communauté de Communes Pays des Ecrins
- Communauté de Communes Pays de Forcalquier - Montagne de Lure
- Terre de Provence Agglomération

SEMAREA

L'actionnariat mixte privé-public de la SEM est composé au 31/12/2020 de 6 actionnaires dont la Région Provence-Alpes-Côte d'Azur majoritaire à 85%.

- Région Provence-Alpes-Côte d'Azur
- Caisse d'Épargne Provence-Alpes-Corse
- Crédit Coopératif
- ARKEA
- Société du Canal de Provence
- Compagnie Nationale du Rhône

ADMINISTRATEURS

PRÉSIDENT

Pierre-Paul LÉONELLI

Conseiller Régional

ADMINISTRATEURS

SPL AREA

Marie-Florence BULTEAU-RAMBAUD

Conseillère Régionale

Bernard KLEYNHOFF

Conseiller Régional

Cédric DUDIEUZERE

Conseiller Régional

Muriel FIOL

Conseillère Régionale

Stéphane SAUVAGEON

Conseiller Régional

Brigitte VIRZI GONZALEZ

Conseillère Régionale

Sonia ZIDATE

Vice-Présidente du Conseil Régional

Joseph CESARO

Maire de Valbonne
Représentant des collectivités
actionnaires minoritaires

ADMINISTRATEURS

SEMAREA

Isabelle COMPAGNOLA-SAVON

Conseillère Régionale

Bernard KLEYNHOFF

Conseiller Régional

Agapia DIMITROFF MEKAROV

Conseillère Régionale

Maud FONTENOY

Conseillère Régionale

Stéphane SAUVAGEON

Conseiller Régional

Pascal COSTE

Caisse d'Épargne Provence-Alpes-Corse
Directeur Coverage Grands-Comptes

Situation au 31/12/2020

HISTORIQUE ET RÉFÉRENCES

EXPÉRIENCE DE PLUS DE 33 ANS

Créée en 1987 sous le nom de SEMADER, l'AREA Région Sud a pour vocation d'être l'outil de la Région Provence-Alpes-Côte d'Azur pour la construction et la gestion d'une partie de son patrimoine. Elle intervient depuis l'origine dans la construction, la réhabilitation, l'entretien, la maintenance des Établissements Publics Locaux d'Enseignement (EPL) dans le cadre de la compétence régionale. Progressivement, son savoir-faire s'est étendu à la conduite d'opérations d'aménagement telles que la requalification d'espaces urbains ou la conduite d'opérations de construction d'équipements publics à vocation culturelle ou sociale.

Désignée Opérateur Régional Énergétique en 2014 pour les collectivités locales de la Région, l'AREA intègre dans ses opérations les prescriptions de la charte pour la qualité environnementale imposée par le Conseil Régional et contribue ainsi au grand chantier de réhabilitation et de sobriété énergétique des bâtiments sur tout le territoire.

En 2015, une Société d'Économie Mixte adossée à la SPL, la SEMAREA, a été créée afin de permettre à la société de s'ouvrir à des collectivités non actionnaires et de proposer ses services et son savoir-faire à un plus grand nombre d'acteurs régionaux.

RÉALISATIONS SUR LE TERRITOIRE RÉGIONAL

Le périmètre d'intervention de l'AREA est celui de la Région elle-même. Présente d'Arles à Menton, d'Ouest en Est, et de Six-Fours à Briançon, du Sud au Nord, l'AREA est intervenue sur plus de 217 sites et reste présente sur 191 d'entre eux, assurant une mission continue de maintenance du patrimoine, en plus des évolutions et adaptations liées à l'activité de ceux-ci.

Au global, l'AREA intervient sur près de 3 millions de m² dont la grande majorité est constituée de lycées et d'établissements d'enseignement supérieur ou professionnel.

En 33 ans d'existence, elle aura ainsi construit 37 lycées neufs, 10 internats, 6 demi-pensions, 38

gymnases, 15 extensions de lycées, 21 établissements supérieurs, 3 établissements de recherche et 2 grands projets culturels.

Elle aura parallèlement restructuré 118 lycées intégralement et 34 partiellement, 14 internats, 48 demi-pensions et 24 gymnases. Enfin, elle aura mis en œuvre plus de 550 adaptations lourdes au cœur de ces établissements.

Pour autant, son savoir-faire reconnu ne se limite pas à ce type de programme. La compétence et l'implication de ses personnels lui ont permis d'intervenir sur des programmes variés et emblématiques du développement régional économique, social et culturel.

■ Restauration de monuments historiques

- Les théâtres antiques de Vaison-la-Romaine et d'Arles,
- L'amphithéâtre d'Arles,
- L'observatoire astronomique de Nice,
- Les remparts Vauban de Mont-Dauphin,
- L'hippodrome Borély à Marseille.

■ Construction d'équipements publics

- Fonds Régional d'Art Contemporain à Marseille,
- Villa Méditerranée à Marseille,
- L'observatoire astronomique Marseille-Provence à Marseille,
- Divers établissements d'enseignement supérieur :
 L'école MoPA, ex Supinfocom d'Arles,
 L'école Supérieure d'Ingénieurs de Marseille à Luminy,
 Les IUT de Digne, de la Ciotat et d'Arles,
 L'Institut Universitaire de Formation des Maîtres à La Seyne-sur-mer,
 L'extension de l'École Nationale des Mines à Sophia-Antipolis,
 L'École des Arts de Marignane (en cours d'études).

■ Aménagement du territoire

- ZAC des Ateliers à Arles,
- ZAC Cœur de Ville à Briançon,
- ZAC Varecopole au Cannet-des-Maures,
- ZAE Pégase Nord sur l'aéroport d'Avignon Provence,
- Réhabilitation du centre ancien de Marignane.



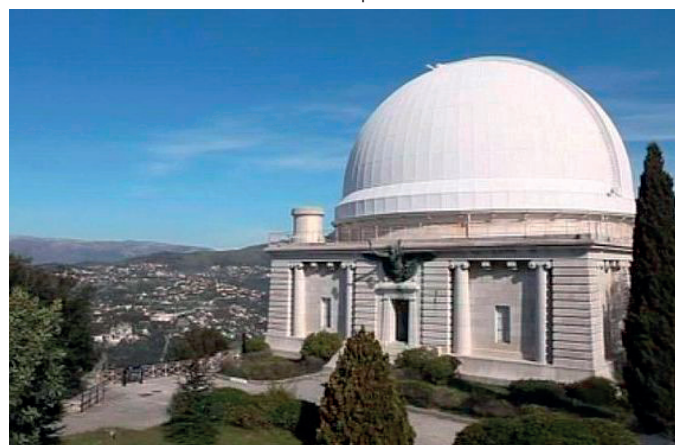
Villa Méditerranée à Marseille



Théâtre antique d'Arles



ZAC des Ateliers à Arles



Observatoire astronomique de Nice

Crédit photo : Dronimages

ORGANISATION DES SERVICES

Nos collaborateurs sont notre première richesse. Leur implication, leurs compétences et leurs valeurs communes sont au cœur de l'excellence opérationnelle de l'entreprise.

L'organisation des services support vise à accélérer les traitements administratifs, comptables et juridiques, à sécuriser juridiquement les actions techniques et administratives, afin de garantir à nos actionnaires ou clients non actionnaires une totale fiabilité dans la conduite des opérations.

Les services opérationnels, composés de chefs de projet et d'assistants opérationnels, sont organisés pour la partie Construction-Maintenance autour

de 3 pôles géographiques, pilotés par 3 directeurs d'antenne pour une plus grande proximité et réactivité avec les acteurs en lien avec les opérations menées.

Le service Aménagement et la cellule Énergie, deux activités complémentaires et stratégiques dans la diversification de nos activités, sont directement rattachés à la direction opérationnelle.

Généralant un montant de dépenses significatif chaque année, l'AREA et ses collaborateurs sont particulièrement attentifs au fait de mobiliser le tissu économique régional en agissant en relais des politiques en faveur de la création d'emplois.

Qualification des équipes opérationnelles

Expertise en ingénierie : Profils d'ingénieurs, architectes et urbanistes expérimentés et qualifiés dans la construction de gros œuvre, l'aménagement du territoire et la transition énergétique.

Appui constant des équipes fonctionnelles

Au côté des équipes opérationnelles, les services support assurent une parfaite assistance technique, financière et juridique, notamment dans l'application de la réglementation de la commande publique.

BILAN SOCIAL AU 31 DÉCEMBRE 2020

66

COLLABORATEURS

42

OPÉRATIONNELS

59%

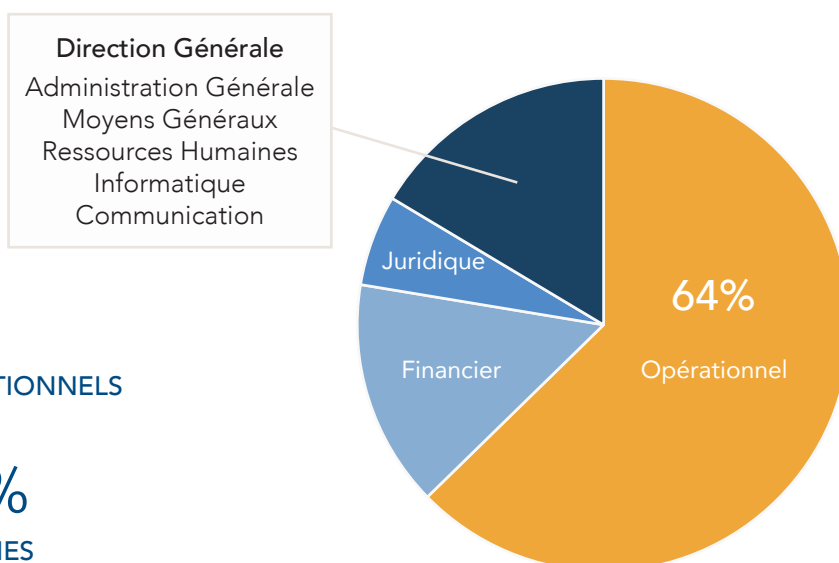
FEMMES

24

FONCTIONNELS

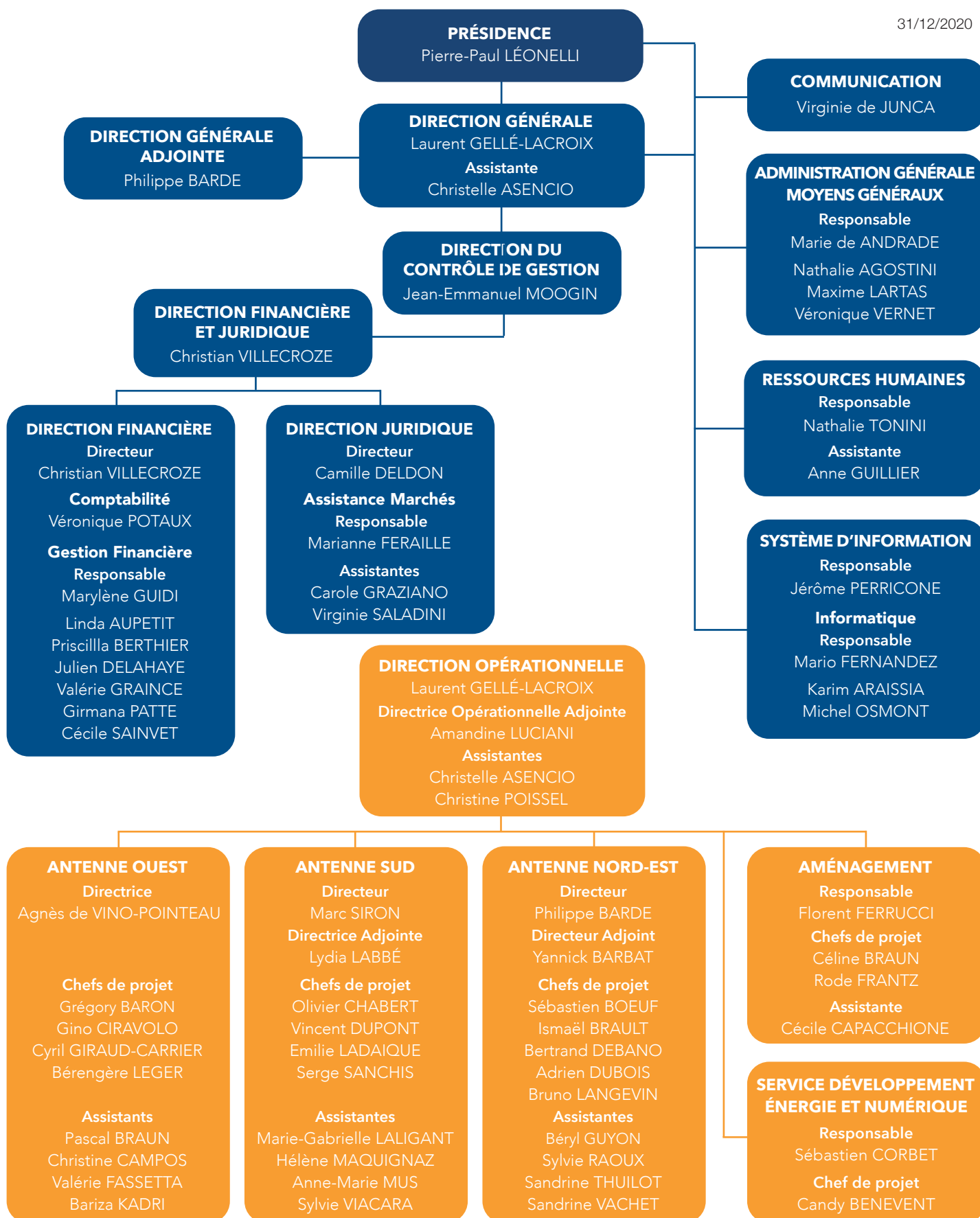
41%

HOMMES



ORGANIGRAMME

31/12/2020



ACTIVITÉ

VOLUME DES CONTRATS 2020

Au 30 novembre 2020, le portefeuille des opérations vivantes Région et hors Région, représente 830 contrats engageant 934 millions d'euros TTC.

Sur l'année 2020, l'AREA a contractualisé 49 nouveaux contrats :

■ Pour le compte de la Région

- 46 nouveaux contrats de prestations intégrées relatifs aux études et à la réalisation des ouvrages jusqu'à leur livraison, engageant 81,4 millions d'euros TTC supplémentaires aux bilans études et travaux votés.
Parmi ceux-ci figure l'opération de reconstruction du Lycée Golf Hôtel de Hyères budgété à 46 millions € TTC.
- Le plan pluriannuel de gros entretien du patrimoine régional qui s'ajoute à ce volume de Contrats de Prestations Intégrées (CPI) annuels et qui représente 17,2 millions d'euros TTC en bilans votés.

■ Pour le compte des actionnaires minoritaires

- Conseil Départemental des Hautes Alpes (05)
Contrat d'assistance à Maîtrise d'Ouvrage avec la SPL pour la création de l'École du Socles à Serres.
L'opération consiste en la restructuration-extension de l'actuel collège en vue d'y regrouper les écoles maternelle et élémentaire de Serres et le collège en un même lieu.
Coût de l'opération : 12,7 millions d'euros TTC.
- Métropole Nice-Côte d'Azur (06)
Contrat d'assistance à Maîtrise d'Ouvrage avec la SEMAREA pour la création d'un atelier Grand Frais dans le bâtiment ex-imprimerie du CFA Métropole Nice-Côte d'Azur à Carros.
Coût de l'opération : 376 800 € TTC.

CHIFFRE D'OPÉRATIONS 2020

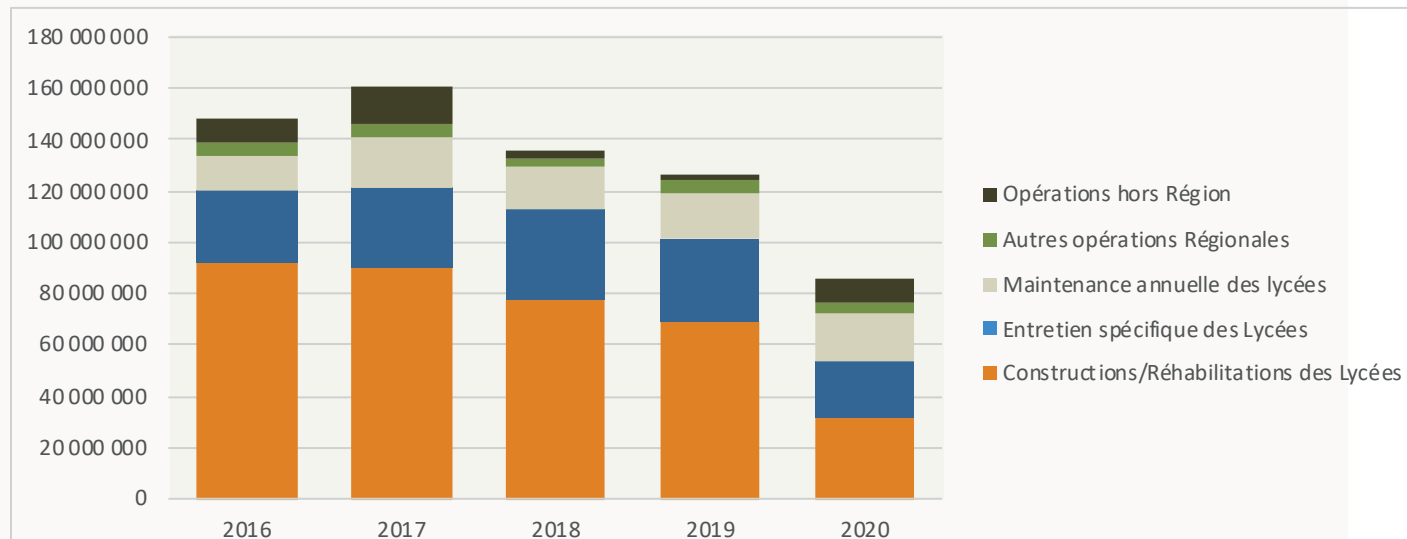
Les dépenses engagées en 2020 dans le cadre de nos activités représentent plus de 85 millions d'euros TTC. Ces investissements injectés dans le tissu économique régional portent à la fois sur des opérations de construction, de réhabilitation-restructuration-extension, d'entretien spécifique et de maintenance de patrimoine bâti :

- 72,7 M€ TTC pour le compte des lycées et CREPS,
- 3,6 M€ TTC pour les contrats du Conseil Régional hors EPLE,
- 9,3 M€ TTC pour le compte des maîtres d'ouvrage minoritaires au capital de la société.

ACTIVITÉ

ÉVOLUTION DU CHIFFRE D'OPÉRATIONS SUR 5 ANS

CHIFFRE D'OPÉRATIONS en K€ TTC	2016	2017	2018	2019	2020
Construction Lycées	28 765	31 796	33 417	35 907	10 786
Réhabilitation Lycées	62 736	58 482	44 186	33 444	21 221
Entretien spécifique Lycées	28 475	31 248	35 282	32 511	21 784
Maintenance annuelle Lycées	13 422	19 043	16 675	17 675	18 876
Autres opérations Régionales	5 747	5 751	3 195	4 533	3 590
Sous-total Région	139 146	146 320	132 755	124 071	76 257
Opérations Hors Région	8 524	14 597	2 635	2 510	9 288
TOTAL	147 669	160 917	135 391	126 582	85 545



ACTIVITÉ

HONORAIRES 2020

Le chiffre d'affaires de la société s'élève en 2020 à 5,6 millions d'euros H.T.

Répartition selon les activités :

■ Rémunération sur les Contrats de Prestations Intégrées (CPI)

Cette activité consiste en des prestations de services effectuées pour le compte de collectivités territoriales dont 95% le sont pour le Conseil Régional Provence-Alpes-Côte d'Azur.

La rémunération applicable par contrat est variable selon le volume et la complexité de l'opération : études préalables, construction, réhabilitation, opérations spécifiques.

■ Honoraires de maintenance annuelle des bâtiments régionaux (GEPP)

La société préserve l'état des bâtis de 191 sites : 181 lycées, 3 CREPS, 2 établissements à vocation culturelle (Frac et Villa Méditerranée), 1 aéroport (Aéroport d'Avignon-Provence) et 4 aérodromes régionaux (Saint-Rémy/Le Mazet de Romanin, Berre/La Fare-Les-Oliviers, Château Arnoux/Saint-Auban et Vinon-sur-Verdon).

■ Rémunération pour la réalisation des opérations d'aménagement

4 concessions sont concernées en 2020 : le Parc des Ateliers à Arles, Cœur de Ville à Briançon, Varecopole au Cannet-des-Maures, le centre ancien et secteur des Bruyères à Marignane.

■ Honoraires d'ingénierie

La société effectue des missions d'ingénierie ou d'assistance technique pour le compte d'actionnaires minoritaires notamment en 2020 pour les Communautés de Communes du Briançonnais, du Pays des Écrins, et les communes de Cotignac, Carros, Marignane ou Valbonne.

CHIFFRE D'AFFAIRES en K€ HT	2016	2017	2018	2019	2020
Construction / Réhabilitation des lycées	2 096	1 528	1 119	1 157	2 520
Entretien spécifique des lycées	1 828	2 598	2 789	2 471	838
Autres opérations régionales	222	551	203	187	78
Opérations hors Région	141	169	111	140	137
<i>Sous total CPI</i>	4 287	4 846	4 222	3 995	3 572
Forfait de maintenance des lycées	2 227	2 300	2 345	2 075	1 026
Rémunération des concessions	170	300	521	270	933
Honoraires d'ingénierie	141	180	165	141	165
<i>Total Honoraires et Rémunérations</i>	6 825	7 626	7 253	6 441	5 560
Autres opérations régionales	342	316	5	1	3
TOTAL	7 167	7 942	7 258	6 442	5 563

RÉFÉRENTIEL TECHNIQUE ET ENVIRONNEMENTAL DES LYCÉES

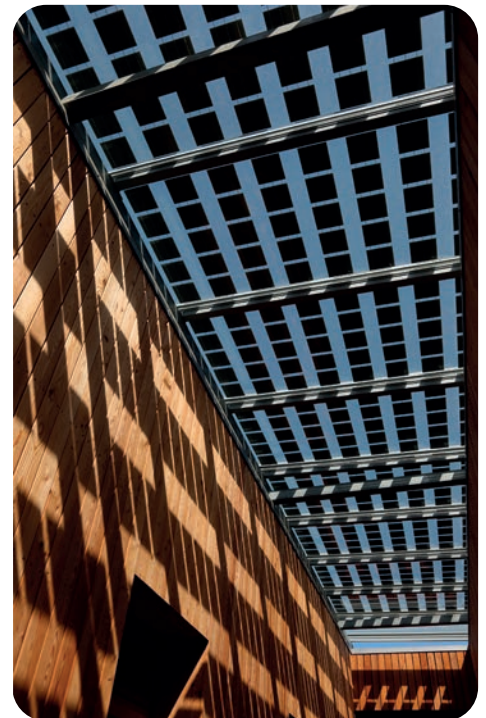
Le nouveau référentiel technique et environnemental des lycées a pour vocation de concrétiser les grandes orientations définies par la Région Sud en matière de transition écologique et développement durable.

Cette approche globale soumise à tous les acteurs de la construction de lycées, de la conception à la réalisation, incluant l'entretien-maintenance, valorise les bonnes pratiques et intègre les exigences techniques et environnementales qui permettront de répondre à la fois aux besoins climatiques, de santé et de sécurité de la jeunesse, autant d'enjeux de société forts, intrinsèquement liés.

Ces recommandations découlent du Plan Climat «Une COP d'Avance», lancé officiellement en 2017 par le Président de Région Renaud Muselier, en présence des élèves du Lycée Nelson Mandela à Marseille, du Premier Ministre Édouard Philippe et Brune Poirson, Secrétaire d'État en charge de la Transition Écologique et Solidaire.

ORIENTATIONS

- Des **constructions et réhabilitations « bas carbone »**, avec en ligne de mire l'objectif « neutralité carbone en 2050 » pour tous les lycées,
- Le renforcement des **objectifs de performance énergétique** pour les lycées neufs et réhabilités,
- L'incitation à la mise en oeuvre d'**énergies renouvelables**, notamment le bois énergie et le photovoltaïque,
- Des orientations fortes pour assurer le **confort thermique d'été**, sans recours à la climatisation,
- Le recours aux **filières locales** et aux **matériaux biosourcés**,
- L'**anticipation de l'entretien et la maintenance** des lycées en associant les gestionnaires et exploitants,
- La réduction de la pression sur la biodiversité et accompagnement du **développement de la nature en ville**.



UNE COP D'AVANCE

**30% DES LYCÉES ÉQUIPÉS
EN PANNEAUX PHOTOVOLTAÏQUES
D'ICI 2021**

Une vaste opération spécifique de réhabilitation des toitures, portant sur 18 lycées régionaux, a été engagée en 2019 et prolongée en 2020 en vue de l'installation de panneaux photovoltaïques.

TOUR D'HORIZON DES CONCOURS ET APPELS D'OFFRES DE MAÎTRISE D'OEUVRE

CONCOURS DE MAÎTRISE D'OEUVRE

■ LYCÉE GALLIENI à FRÉJUS (83)

Concours restreint de maîtrise d'œuvre pour la construction d'un gymnase.

Notification du lauréat le 24/07/2020 : HUIT ET DEMI, architectes associés.

■ COLLÈGE LES HAUTS DE PLAINE à LARAGNE (05)

Concours restreint de maîtrise d'œuvre pour la reconstruction et restructuration du collège.

Notification du lauréat le 02/04/2020 : SEL-ARL d'architecture BLAY-COULET.

■ ÉCOLE DES ARTS à MARIGNANE (13)

Concours restreint de maîtrise d'œuvre pour la construction de l'École des Arts.

Notification du lauréat le 25/02/2020 : FABRE SPELLER.

APPELS D'OFFRES DE MAÎTRISE D'OEUVRE

■ LYCÉE ALPHONSE BENOIT - L'ISLE SUR SORGUE (84)

Appel d'offres restreint de maîtrise d'œuvre pour la réalisation de travaux de réhabilitation et rénovation énergétique du lycée.

Notification du lauréat le 25/08/2020 : BRS ARCHITECTES INGÉNIEURS.

■ LYCÉE LES EUCALYPTUS - NICE (06)

Appel d'offres restreint de maîtrise d'œuvre pour la rénovation de la demi-pension.

Notification du lauréat le 28/04/2020 : I LOT ARCHITECTURE.

■ LYCÉE MASSENA - NICE (06)

Appel d'offres restreint de maîtrise d'œuvre pour la réhabilitation partielle des internats, la rénovation thermique et la mise en accessibilité PMR.

Notification du lauréat le 08/07/2020 : Sophie TRAMONTI - Architecte du patrimoine.

■ COMPLEXE SPORTIF MUNICIPAL DES BOUILLIDES - VALBONNE (06)

Appel d'offres restreint de maîtrise d'œuvre pour la restructuration et la réhabilitation du complexe sportif.

Notification du lauréat le 10/07/2020 : I LOT ARCHITECTURE.

■ GROUPE SCOLAIRE LA CARRAIRE - MIRAMAS (13)

Appel d'offres ouvert de maîtrise d'œuvre pour l'extension et de réhabilitation fonctionnelle et énergétique du groupe scolaire et équipements petite enfance.

Notification du lauréat le 07/12/2020 : MAMBO ARCHITECTURES.



COLLÈGE DES HAUTS-DE-PLAINE
à Laragne (05)

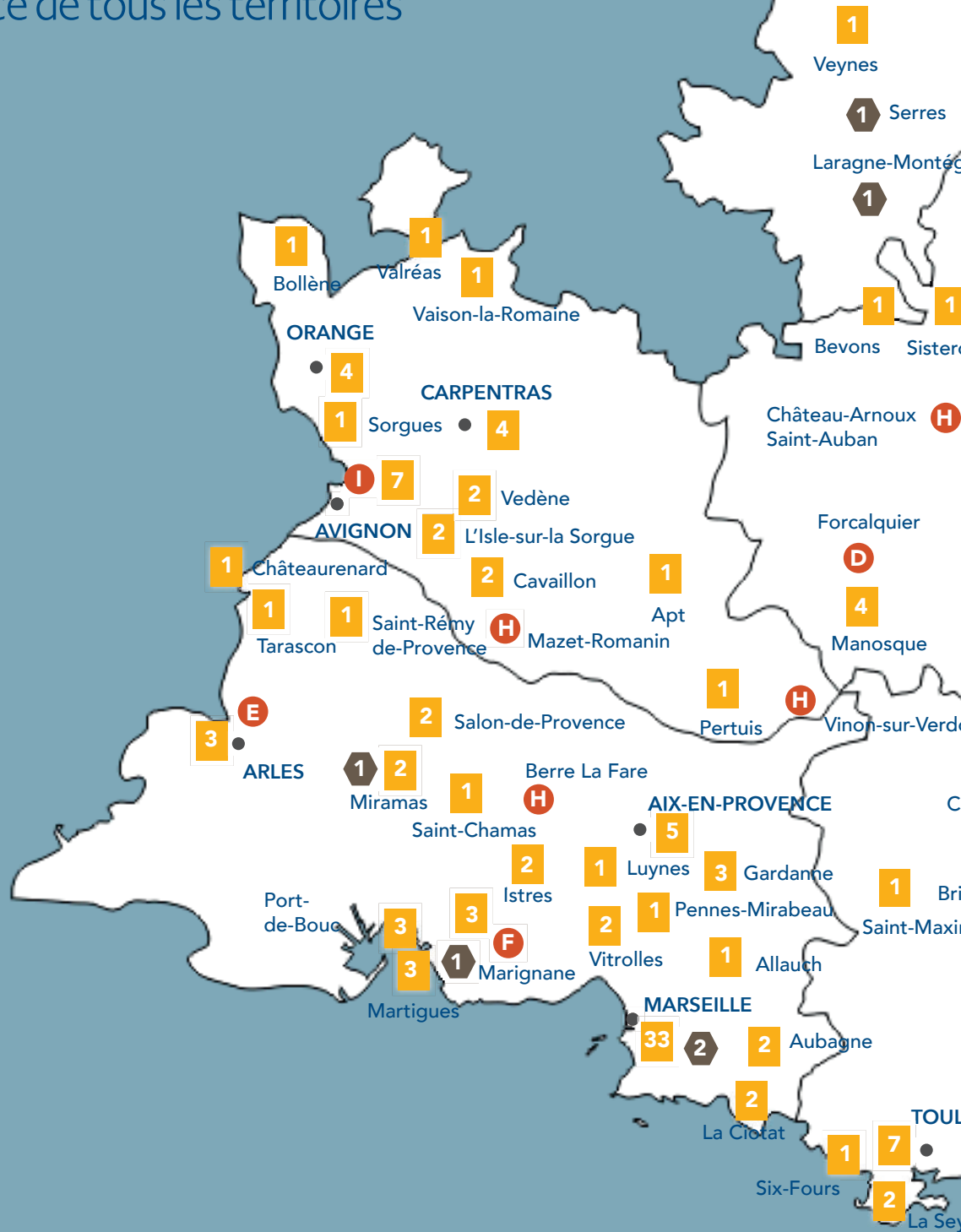


GYMNASE DU LYCÉE GALLIENI
à Fréjus (83)



ÉCOLE DES ARTS
à Marignane (13)

COUVERTURE RÉGIONALE au service de tous les territoires





*** 181 LYCÉES & CITÉS MIXTES
3 CREPS**
** nombre de sites*

**14 OPÉRATIONS DE
CONSTRUCTION HORS LYCÉES**

12 SITES D'AMÉNAGEMENT

- A** ZAE de la Tour - CC du Briançonnais
- B** ZAE du Planet - CC Pays des Ecrins
- C** ZAC Coeur de Ville - Ville de Briançon
- D** ZAC des Chalus - CC Pays de Forcalquier et Montagne de Lure
- E** ZAC des Ateliers - Ville d'Arles
- F** Concession Centre historique - Ville de Marignane
- G** Varecopole - CC Coeur du Var
- H** Aérodrômes Régionaux (4) - Région Sud
- I** Aéroport Avignon-Provence & ZAE Pégase - Région Sud

ACTEUR DU DÉVELOPPEMENT RÉGIONAL

SPL ET SEM, 2 STRUCTURES AU SERVICE DU TERRITOIRE

En tant que Concessionnaire ou Maître d'Ouvrage Délégué, nos missions s'adaptent aux besoins des collectivités et comprennent toutes ou partie des différentes phases de l'opération d'aménagement.

■ AMÉNAGEMENT DE FRICHES INDUSTRIELLES, MILITAIRES ET URBAINES

■ ZAC DES ATELIERS : RECONVERSION DES ANCIENS ATELIERS SNCF

Concédant : **VILLE D'ARLES (13)**

Superficie de la ZAC : 11,3 ha

Surface de plancher (SHON) : 82 700 m²

Coût prévisionnel de l'opération : 41,1 M€ HT

Durée de la concession : 2007-2023

La Culture comme levier de revitalisation

Lancé au début des années 2000, ce programme de requalification d'une friche de 13 ha laissée aux abords du centre historique par la fermeture des ateliers ferroviaires, s'est mué en un catalyseur de projets artistiques et culturels, venus renforcer un écosystème déjà favorable à la création et à l'art.

L'opération d'aménagement consiste à créer les fonctions urbaines nécessaires au développement économique et urbain du futur quartier des Ateliers, tout en préservant l'aspect patrimonial du site.

Ce vaste programme comprend la création d'un pôle de formation autour de l'Image et du Numérique dans les Ateliers Est, la réhabilitation dans la partie centrale de bâtiments remarquables à vocation d'exposition et de spectacle tels que la Grande Halle, les bâtiments des Forges et des Mécaniques, la rénovation partielle de la chapelle environnante St Pierre de Mouleyrès, et l'aménagement de l'ensemble des

espaces publics avec voies d'accès et cheminements intérieurs. La dernière phase des travaux est consacrée à la réalisation d'un vaste parc paysager de 40 000 m² comprenant un étang et plus de 500 arbres.



Le quartier accueille aujourd'hui l'École Nationale Supérieure de la Photographie réalisée sous la direction du Ministère de la Culture, ainsi que le Centre de l'Image, de la Photographie et des Arts contemporains de la Fondation LUMA, marqué à l'entrée par une tour emblématique à l'architecture contemporaine conçue par Franck Gehry.

■ ZAC COEUR DE VILLE : RENOUVELLEMENT URBAIN SUR LE SITE DES ANCIENNES EMPRISES MILITAIRES

Concédant : **VILLE DE BRIANÇON (05)**

Superficie de la ZAC : 11,3 ha
Surface de plancher (SDP) : 76 140 m²

Coût prévisionnel de l'opération : 23,3 M€ HT
Durée de la concession : 2014-2026

Le renouveau du centre-ville qui va de pair avec la transition écologique

Avec le départ de l'armée en 2009, est né un projet de reconversion des anciennes casernes, synonyme de revitalisation économique et sociale du territoire.

Les enjeux du projet portent sur une mixité entre habitat, activités, équipements culturels, sportifs et ludiques, protection d'un patrimoine à caractère notable par la qualité architecturale des bâtiments et leur implantation structurante, la mise en place d'un nouveau plan de circulation favorisant la fluidité et la mobilité douce et le développement d'espaces publics fédérateurs.

Les premiers équipements publics et privés ont été livrés en 2019. En parallèle, des aménagements paysagers de taille ont été lancés, tels que le parc de 2 ha qui constituera un véritable trait d'union entre la ville haute et la ville basse. La première tranche de



Crédit photo : Thibault Blais



Crédit photo : Éric Stern

travaux d'aménagement publics a été achevée en 2020.

Cet écoquartier respectueux du développement durable présente une dimension écologique importante. Cela transparaît entre autres dans le choix des matériaux, l'aménagement de terrasses végétalisées, la sobriété énergétique des bâtiments et le raccordement à une chaufferie bois.

La nouvelle municipalité a engagé une réflexion sur une densité plus faible des constructions et des espaces verts plus généreux.

■ ZAC VARECOPOLE : DÉVELOPPEMENT ÉCONOMIQUE ET URBAIN - CANNET-DES-MAURES

Concédant : **COMMUNAUTÉ DE COMMUNES CŒUR DU VAR (83)**

Superficie de la ZAC : 56 ha
Surface de plancher (SDP) : 144 316 m²

Coût prévisionnel de l'opération : 26,9 M€ HT
Durée de la concession : 2019-2029

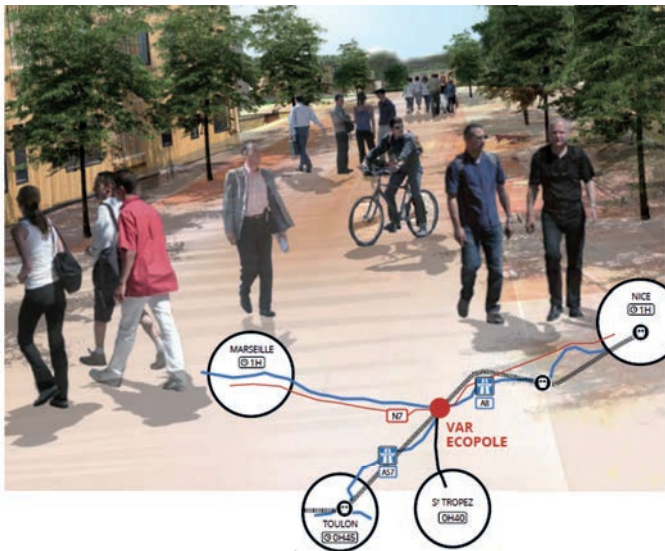
Opération d'intérêt régional à vocation économique et urbaine, future vitrine du territoire Coeur du Var

Située au Cannet-des-Maures, Varecopole est idéalement implantée au cœur du Var, à un carrefour autoroutier et ferroviaire stratégique de la Région Provence-Alpes-Côte d'Azur. Cette opération prévoit

l'aménagement de terrains situés à proximité du centre-ville de la commune en vue d'accueillir des entreprises (bureaux, production, recherche) et une part d'habitat complémentaire de l'offre existante.

La programmation des constructions repose sur une diversité fonctionnelle favorisant le développement de filières économiques dynamiques à haute valeur ajoutée dans le domaine des écotechnologies, de l'innovation et de l'environnement.

Ce projet intègre l'implantation d'activités locales en lien avec le territoire, la création d'un village artisanal destiné aux PME & PMI, ainsi qu'un



« vitipole » orienté sur le segment de l'excellence des métiers du vin et de l'agriculture.

La ZAC prévoit aussi le développement d'un établissement d'enseignement supérieur, un pôle d'équipements publics organisé autour d'un centre de vie et de la maison Varecopole, ainsi qu'un pôle résidentiel sous forme d'habitat libre et conventionné.

La réalisation de cheminements doux pour relier les différents équipements, formera à terme un parc naturel linéaire, respectueux de l'identité du site.

■ REQUALIFICATION DE CENTRES ANCIENS

■ CONCESSION DU CENTRE HISTORIQUE DE MARIGNANE

Concédant : **VILLE DE MARIGNANE (13)**

Superficie de la concession : 14 450 m²
Surface de plancher (SHON) : 10 700 m²

Coût prévisionnel de l'opération : 7,4 M€ HT
Durée de la concession : 2018-2025

Opération dans le cadre du programme national de «Requalification des quartiers anciens dégradés».

Ce programme de reconquête et de requalification du centre ancien de Marignane a pour objectif de donner un signe fort à la population et attirer de nouveaux investisseurs. Cette opération comprend la réhabilitation et la construction de locaux commerciaux et tertiaires, de bâtiments à destination de logements pour les propriétaires occupants et salariés du tissu économique environnant.

Sur la place de l'Olivier, au delà de l'offre logements associée à des rez-de-chaussée commerciaux censés animer le centre historique, l'AREA réalise une partie



de l'École des Arts qui a vocation à faire vivre la place en grande partie piétonne.

L'aménagement du secteur des Bruyères, composé majoritairement de bâtiments publics désaffectés, sera réservé à une programmation de logements et de parkings privés et publics pour répondre aux besoins des habitants du centre historique.



Centre ancien - Place de l'Olivier

■ EXTENSION DE ZONES ÉCONOMIQUES

■ ZAE PEGASE NORD : AMÉNAGEMENT D'UNE ZAE SUR L'AÉROPORT RÉGIONAL AVIGNON - PROVENCE

Maître d'Ouvrage : **RÉGION PROVENCE-ALPES-CÔTE D'AZUR**

Cet équipement structurant de la Région Sud accueille 5 lignes permanentes internationales et près de 40 000 passagers. L'AREA en assure l'entretien et la maintenance. Elle intervient également en tant que



MOD dans les travaux d'aménagement de voiries aéronautiques (pistes et taxiway), d'extension, de construction ou de rénovation de bâtiments, tels que le pôle Pégase et le hangar DELTA destinés à développer le potentiel technique et opérationnel du site.

■ MAINTENANCE D'ÉQUIPEMENTS PUBLICS

■ AÉRODROMES RÉGIONAUX

SAINT-REMY / LE MAZET DE ROMANIN
BERRE / LA FARE-LES-OLIVIERS

CHÂTEAU ARNOUX / SAINT AUBAN
VINON-SUR-VERDON

Maître d'Ouvrage : **RÉGION PROVENCE-ALPES-CÔTE D'AZUR**



Les 4 aérodromes constituent un maillage régional pour l'aviation légère de loisir, le vol à voile, la formation des pilotes et de mécaniciens de compagnies commerciales, ou militaires. L'AREA assure, au nom de la Région, la maintenance et les grosses réparations de ces installations.



Après plusieurs mois d'interruption dans l'exécution des travaux liés à des fouilles archéologiques importantes puis aux incidences de la pandémie du Covid-19, la construction du nouvel internat au Lycée général et technologique du Rempart s'est achevée fin 2020 avec en ligne de mire l'intégration des premiers internes au premier trimestre 2021.

Ce bâtiment à la structure résolument moderne, conserve l'élément architectural central que constitue la porte classée du lycée construit en 1905, sur laquelle figure l'écusson de la ville.

D'une capacité de 50 lits, cet internat implanté dans le 7^{ème} arrondissement de Marseille sera mutualisé

avec 2 établissements de proximité, les lycées Colbert et Léonard de Vinci.

L'opération de construction a nécessité au préalable la démolition de l'ancien bâtiment situé avenue de la Corse. Lors des fouilles préventives lancées en mai 2018, des vestiges archéologiques ont été mis à jour dans l'enceinte du lycée comprenant 32 sépultures datant de l'Antiquité et des ruines d'un ancien mur datant de l'époque médiévale.

Afin de conserver les traces du passé au sein de ce nouveau bâtiment, une dalle de verre a été installée dans la salle polyvalente afin de valoriser les vestiges.

Coût global : 8,7 M€ TTC

Livraison : Mars 2021

Maîtrise d'œuvre : TPF Ingénierie

Architecte : Land Architectes

LYCÉE DU REMPART / Construction d'un internat à Marseille (13)

77 OPÉRATIONS LIVRÉES EN 2020

04 Août

LYP A. DAVID NEEL - DIGNE LES BAINS
Reconstruction réserves du gymnase

LP A. BEAU DE ROCHAS - DIGNE LES BAINS
Rénovation locaux section TP

Septembre

ÉCOLE INTERNATIONALE PROVENCE ALPES
COTE D'AZUR - MANOSQUE
Réaménagement partiel

Novembre

LYT P.G. DE GENNES - DIGNE LES BAINS
Étanchéité de la toiture des logements de fonction
avec isolation

05 Juillet

LP SEVIGNE - GAP
Reprise étanchéité réserves et logement accueil

Novembre

LYP ARISTIDE BRIAND - GAP
Rénovation et isolation de la restauration

06 Janvier

LYP AMIRAL DE GRASSE - GRASSE
Remplacement SSI, centrale, détections et câblages

Août

VILLE DE VALBONNE SOPHIA-ANTIPOLIS
Rénovation bâtiments communaux : menuiseries et charpente

Septembre

CREPS D'ANTIBES - ANTIBES
Étanchéité urgente des bâtiments du site
Reprise complète des étanchéités

LP JACQUES DOLLE - ANTIBES
Désamiantage des revêtements de sols niveau RDC
et pose de sols durs

LP LES COTEAUX - CANNES
Reprise des épaufrures du bâtiment administratif

LYP PIERRE ET MARIE CURIE - MENTON
Désamiantage de 2 salles

06 Novembre

LYP PIERRE ET MARIE CURIE - MENTON
Rénovation des installations de distribution de
chauffage dans l'internat

Décembre

LYT LÉONARD DE VINCI - ANTIBES
Mise en sûreté partielle de l'établissement

LYP PIERRE ET MARIE CURIE - MENTON
Mise en sûreté partielle

13 Janvier

CREPS D'AIX EN PROVENCE
Mise en conformité réseaux d'eau et chauffage

LP LA VISTE - MARSEILLE
Rénovation toiture du gymnase

CREPS D'AIX EN PROVENCE
Mise en sûreté du site (Phase 2)

LYCÉE PAUL CEZANNE - AIX EN PROVENCE
Étanchéité toiture logements et demi-pension

Février

LYP JEAN MOULIN - PORT DE BOUC
Construction d'une salle de réunion et réfection de
la verrière du hall d'accueil

LYCÉE PAUL CEZANNE - AIX EN PROVENCE
Mise en sécurité et sûreté

Avril

CREPS D'AIX EN PROVENCE
Amélioration conditions accueil et hébergement

Mai

LYP & LP JEAN LURCAT - MARTIGUES
Fermeture des cages d'ascenseurs

LP L'ESTAQUE - MARSEILLE
Aménagement d'une plateforme e-commerce

Juin

LYCÉE CHARLES MONGRAND - PORT DE BOUC
Construction d'une salle de sport

LYCÉE JOLIOT CURIE - AUBAGNE
Accueil de l'IFSI-IFAS et réhabilitation partielle de
l'établissement

- 13** LYCÉE NELSON MANDELA - MARSEILLE
Étanchéité du bâtiment A
- LEPA LES ALPILLES - ST REMY DE PROVENCE
Remplacement d'une chaudière
- Juillet**
CREPS D'AIX EN PROVENCE
Solidité et mise en sécurité du bâti (Phase 2)
- LYT JEAN PERRIN - MARSEILLE
Rénovation de la vie scolaire
- Août**
LYCEE DE VAUVENARGUES - AIX EN PROVENCE
Mise en sécurité du parking professeurs
- CFA HENRI ROL-TANGUY - PORT DE BOUC
Réfection étanchéité et isolation, toiture bâtiment
Enseignement
- LYCÉE SIMONE VEIL - MARSEILLE
Aménagement de vestiaires
- Septembre**
LYT REMPART - MARSEILLE
Réfection de la toiture du bâtiment de liaison
- LYP SAINT-EXUPERY - MARSEILLE
Renforcement de la sûreté du site
- LYP E. ZOLA & ARC-DE-MEYRAN - AIX-EN-PROVENCE
Plateau sportif
- LP LEAU - MARSEILLE
Réaménagement du plateau esthétique
- LYP ANTONIN ARTAUD - MARSEILLE
Laverie
- LYCÉE VAUVENARGUES - AIX EN PROVENCE
Création de cellule de comptage
- Octobre**
EREA LOUIS ARAGON - LES PENNES MIRABEAU
Reprise structurelle du B10
- LP LA CALADE - MARSEILLE
Rénovation chaufferie
- LYCÉE MARCEL PAGNOL - MARSEILLE
Restructuration du SSI
- LP JEAN MOULIN - PORT DE BOUC
Mise en conformité chaufferie : 3 chaudières neuves
- LP LOUIS BLERIOT - MARIGNANE
Réfection étanchéité et isolation de la toiture du
bâtiment accueil / CDI
- LP COLBERT - MARSEILLE
Remplacement des 2 chaudières en chaufferie
principale

- 13** LP CAMILLE JULLIAN - MARSEILLE
Ravalement des façades
- LYT DENIS DIDEROT - MARSEILLE
Aménagement atelier ARL
- Novembre**
LP AMPERE - MARSEILLE
Remplacement du SSI
- Décembre**
LYP FOURCADE MARIE-MADELEINE - GARDANNE
Mise en sûreté et en sécurité du site
- LYP PAUL CEZANNE - AIX EN PROVENCE
Réhabilitation de la laverie et vestiaires.
- CREPS D'AIX EN PROVENCE
Solidité et mise en sécurité du bâti (Phase 3)
- LYP DE L'EMPERI - SALON DE PROVENCE
Amélioration des réseaux de chauffage

- 83**
- Janvier**
LYT ROUVIERE - TOULON
Remise à niveau des façades et désamiantage
des bâtiments Logements
- LYP DUMONT D'URVILLE - TOULON
Restructuration des extérieurs, voiries et réseaux
- Février**
LYP BONAPARTE - TOULON
Mise en sûreté du site
- Mars**
LYP SAINT EXUPERY - SAINT RAPHAEL
Étanchéité des logements de fonction et travaux liés
- Juillet**
LYP ALBERT CAMUS - FREJUS
Mise en sûreté partielle du site
- Août**
LYP RAYNOUARD - BRIGNOLES
Remplacement ligne de self et travaux liés
- CREPS DE BOULOURIS - SAINT RAPHAEL
Mise aux normes d'une dizaine de chambres
- LYP BONAPARTE - TOULON
Remplacement des 2 chaudières en chaufferie
- LYCÉE MAURICE JANETTI - SAINT MAXIMIN
Aménagements dans l'atelier TISEC
- Septembre**
LYP ANNE-SOPHIE PIC - TOULON
Amélioration acoustique des CTA en toiture

83 LYP SAINT EXUPERY - SAINT-RAPHAEL
Finalisation GTC

LP LÉON BLUM - DRAGUIGNAN
Reprise du système de désenfumage des ateliers

Octobre

CREPS DE BOULOURIS - SAINT RAPHAEL
Travaux ECS dans le COSEC

LYP DUMONT D'URVILLE - TOULON
Purge et réfection des façades dégradées
Diagnostic et premiers travaux

Décembre

L.A. HORTICOLE - HYÈRES
Mise en sûreté établissement

84 Janvier
AÉROPORT AVIGNON PROVENCE - AVIGNON
Voiries Salon AERO PRO 2020

Février

LYCÉE PAUL VINCENSINI - VEDENE / LE PONTET
Mise en sûreté et sécurité de l'établissement

LYCÉE THÉODORE AUBANEL - AVIGNON
Abattage des arbres atteints du chancre coloré

84 Mars
CITE MIXTE FRÉDÉRIC MISTRAL - AVIGNON
Abattage des arbres atteints du chancre coloré

Mai

AÉROPORT AVIGNON PROVENCE - AVIGNON
Maintien du potentiel pistes voiries et divers

Juin

AÉROPORT AVIGNON PROVENCE - AVIGNON
Conformité réglementaire sécurité aéronautique

Juillet

LYCÉE ISMAËL DAUPHIN - CAVAILLON
Mise en sûreté du site

AÉROPORT AVIGNON PROVENCE - AVIGNON
Mise en sécurité et viabilisation zone Est

Septembre

LYCÉE ISMAËL DAUPHIN - CAVAILLON
Amélioration des performances énergétiques

Décembre

AÉROPORT AVIGNON PROVENCE - AVIGNON
Maintien du potentiel bâtiments et divers



Construit en 1966, le Lycée des Métiers Louis Martin Bret a fait l'objet d'une réhabilitation conséquente achevée en 1995 et d'une rénovation des ateliers industriels en 2010.

En 2017, un vaste programme de restructuration a été voté en réponse aux besoins d'innovation, de modernisation de l'établissement et de la nécessité de mise en conformité de l'accessibilité du site.

Le choix de l'équipe de maîtrise d'oeuvre s'est porté sur l'Atelier Quadra (notification en janvier 2018). Le démarrage des travaux est prévu courant 2020.

Le programme comprend l'amélioration des locaux de la vie lycéenne, des locaux d'enseignement professionnel dont le restaurant pédagogique, la création d'une nouvelle salle polyvalente et

l'adaptation des espaces de restauration aux pratiques actuelles initiées dans les lycées de la Région Provence-Alpes-Côte d'Azur.

Le projet par la conception des espaces, la qualité des matériaux et l'application de la démarche environnementale, sera pleinement conforme au référentiel « Développement durable et qualité environnementale du bâti dans les lycées » établi par le Conseil Régional.

L'une des principales difficultés de cette opération réside dans le fait que les travaux sont prévus en site occupé, avec plusieurs opérations tiroirs, imposant une limitation maximale des nuisances pour garantir le bon fonctionnement de l'établissement pendant toute cette période.

Coût global : 27 M€ TTC

Surface réhabilitée (13 300 m²) et extension (5 200 m²)

Capacité du lycée : 800 élèves

Maîtrise d'oeuvre : Atelier Quadra - Michel Perrin

LYCÉE PROFESSIONNEL LOUIS MARTIN BRET/ Extension - Réhabilitation
à Manosque (04)

70 OUVERTURES DE CHANTIERS EN 2020

- 04 Mars**
LYP A. DAVID NEEL - DIGNE LES BAINS
Reconstruction réserves gymnase
- Mai**
LYCÉE A. HONNORAT - BARCELONNETTE
Restructuration de l'établissement
- Juillet**
LP A. BEAU DE ROCHAS - DIGNE LES BAINS
Rénovation locaux section TP
- Octobre**
LYCÉE DES ISCLES - MANOSQUE
Étanchéité toiture externat et administration
Mise en sécurité
- LYT P.G. DE GENNES - DIGNE LES BAINS
Étanchéité toiture logements de fonction
- 05 Juillet**
LYCÉE HONORE ROMANE - EMBRUN
Remise à niveau après incendie
- Octobre**
LEPA LES EMEYERES - GAP
Remise à niveau gymnase
- 06 Janvier**
VILLE DE VALBONNE - SOPHIA-ANTIPOLIS
Rénovation de bâtiments de la commune
- CREPS D'ANTIBES - ANTIBES
Reprise complète des étanchéités
- Avril**
LYP PIERRE ET MARIE CURIE - MENTON
Rénovation installations chauffage internat
Mise en sûreté partielle de l'établissement
- LP LES COTEAUX - CANNES
Reprise des épaufrures du bâtiment administratif
- Juin**
LYT LÉONARD DE VINCI - ANTIBES
Mise en sûreté partielle de l'établissement
- CREPS D'ANTIBES
Étanchéité urgente des bâtiments du site
- LP JACQUES DOLLE - ANTIBES
Désamiantage des revêtements de sols niveau RDC
et pose de sols durs

- 06 Juillet**
LYCÉE DES METIERS DE LA MONTAGNE - VALDEBLORE
Remplacement de la verrière du hall
- LYP PIERRE ET MARIE CURIE - MENTON
Désamiantage de 2 salles
- Aout**
LYCÉE HONORÉ D'ESTIENNE D'ORVES - NICE
Réhabilitation du gymnase
- Octobre**
VILLE DE CARROS
Travaux d'isolation à l'École Paul Eluard
- Septembre**
LYP ALBERT CALMETTE - NICE
Rénovation SSI et SSS
- LYCÉE DES MÉTIERS DE LA MONTAGNE - VALDEBLORE
Création salle escalade et rénovation plateau sportif
- LYCÉE LES PALMIERS - NICE
Rénovation SSI et SSS
- Octobre**
VILLE DE CARROS
Travaux d'isolation à l'École Paul Eluard
- Novembre**
VILLE DE CARROS
Travaux d'isolation à l'École Paul Eluard
- VILLE DE VALBONNE - SOPHIA-ANTIPOLIS
Rénovation bâtiments étanchéité et couverture
- 13 Janvier**
LEPA LES ALPILLES - ST REMY DE PROVENCE
Remplacement d'une chaudière
- LP L'ESTAQUE - MARSEILLE
Aménagement d'une plateforme e-commerce
- Février**
LYCÉE PAUL LANGEVIN - MARTIGUES
Amélioration performance énergétique de l'externat
et mise en accessibilité PMR
- LYCÉE NELSON MANDELA - MARSEILLE
Étanchéité bâtiment A
- Mai**
LYT JEAN PERRIN - MARSEILLE
Rénovation de la vie scolaire

13

Juin

EREA LOUIS ARAGON - LES PENNES MIRABEAU
Reprise structurelle du bâtiment 10

LP LA CALADE - MARSEILLE
Rénovation chaufferie

LYP EMILE ZOLA & ARC-DE-MEYRAN - AIX
Plateau sportif

LYCÉE MARCEL PAGNOL - MARSEILLE
Restructuration du SSI

LP LOUIS BLERIOT - MARIGNANE
Réfection étanchéité, isolation toiture Accueil et CDI

LYP ANTONIN ARTAUD - MARSEILLE
Laverie

LP COLBERT - MARSEILLE
Remplacement des 2 chaudières en chaufferie principale

LYT DENIS DIDEROT - MARSEILLE
Aménagement atelier ARL

Juillet

CREPS D'AIX EN PROVENCE
Mise en conformité ECS et vestiaire salle d'armes

LYT REMPART - MARSEILLE
Réfection de la toiture du bâtiment de liaison

LYCÉE JEAN MOULIN - PORT DE BOUC
Mise en conformité de la chaufferie

CFA HENRI ROL-TANGUY - PORT DE BOUC
Étanchéité et isolation, toiture bâtiment Enseignement

LP CAMILLE JULLIAN - MARSEILLE
Ravalement des façades

LYCÉE SIMONE VEIL - MARSEILLE
Aménagement de vestiaires

CITÉ MIXTE MARSEILLEVEYRE - MARSEILLE
Rénovation des ascenseurs

Août

LP AMPERE - MARSEILLE
Remplacement du SSI

LYCÉE M. MADELEINE FOURCADE - GARDANNE
Étanchéité bâtiment CDI (1ère phase)

LYP DE L'EMPERI - SALON DE PROVENCE
Amélioration des réseaux de chauffage

Septembre

LYP ANTONIN ARTAUD - MARSEILLE
Remplacement de menuiseries extérieures

Octobre

LP L'ESTAQUE - MARSEILLE
Rénovation plateau sportif

13

Novembre

CREPS D'AIX EN PROVENCE
Réhabilitation de l'unité d'hébergement Guiramande

LYT & LP ADAM DE CRAPONNE - SALON
Reprise infiltrations, mise en conformité réseaux

83

Mai

LYP BONAPARTE - TOULON
Remplacement des 2 chaudières en chaufferie

LYP DUMONT D'URVILLE - TOULON
Restructuration machinerie piscine bat K

CREPS DE BOULOURIS - SAINT-RAPHAËL
Travaux ECS dans le COSEC

Juin

LYP DU GOLFE DE SAINT-TROPEZ - GASSIN
Extension restructuration du gymnase

LYP DUMONT D'URVILLE - TOULON
Purge et réfection des façades dégradées des bâtiments, diagnostic et premiers travaux

LP HOTELIER GOLF HÔTEL - HYERES
Déconstruction bâtiments préfabriqués

Juillet

LYP ANNE-SOPHIE PIC - TOULON
Amélioration acoustique des CTA en toiture

LYP RAYNOUARD - BRIGNOLES
Remplacement ligne de self et travaux liés

LYP SAINT EXUPERY - SAINT-RAPHAËL
Finalisation GTC

LYCÉE MAURICE JANETTI - SAINT-MAXIMIN
Aménagements dans l'atelier TISEC

Octobre

AÉRODROMES RÉGIONAUX
Requalification de bâtiments aéronautiques
Aménagements et équipements de plateformes

84

Février

LYCÉE THÉODORE AUBANEL - AVIGNON
Mise en accessibilité du site

Avril

LYCÉE ALEXANDRE DUMAS - CAVAILLON
Mise en accessibilité des bâtiments

AÉROPORT AVIGNON PROVENCE - AVIGNON
Conformité réglementaire sécurité aéronautique

Mai

AÉROPORT AVIGNON PROVENCE - AVIGNON
Mise en sécurité et viabilisation zone Est
Maintien du potentiel pistes voiries et divers

84 Juin

LYCÉE AGRICOLE LA RICARDE - L'ISLE SUR SORGUE
Fermeture internat et isolation

CITÉ MIXTE JOSEPH ROUMANILLE - AVIGNON
Mise en sûreté du Lycée Maria Casares

84 Août

LYCÉE ISMAËL DAUPHIN - CAVAILLON
Démolition du préau de liaison et mise en œuvre de marquises au-dessus des entrées

Décembre

LYCÉE VITI - VINICOLE - ORANGE
Rénovation du SSI de l'internat



Le projet de restructuration de la Cité Mixte André Honnorat de Barcelonnette est entré en phase de travaux en juillet 2020. Ce programme vise à moderniser les 8 bâtiments qui composent l'établissement et à adapter les locaux aux évolutions pédagogiques pour les 200 lycéens et 400 collégiens qui fréquentent l'établissement : restructuration fonctionnelle avec rénovation de la demi-pension, réhabilitation des salles de sciences, isolation et rénovation énergétique des bâtiments, mise aux normes PMR, sécurisation du site, et création de logements de fonctions.

La durée des travaux est de 36 mois pour une livraison prévisionnelle à la rentrée 2023.

CITE SCOLAIRE ANDRÉ HONNORAT/ Restructuration à Barcelonnette (04)

Coût global : 11,5 M€ TTC

Maîtrise d'œuvre : Blay Coulet Architecture



L'implication de la Région dans la gestion et le développement de l'Aéroport Avignon-Provence s'inscrit dans ses compétences en matière d'aménagement du territoire et du développement économique. Le terrain et les infrastructures dont elle est propriétaire, font l'objet de nombreux aménagements et améliorations visant à moderniser l'outil et assurer un développement stratégique.

Dans le cadre d'un Plan Pluriannuel d'Investissement Régional de 8,8 M€, l'AREA réalise sur la période triennale 2018-2020, un ensemble d'actions visant à développer ce potentiel aéronautique et bâtementaire. Ce programme prévoit la requalification et l'extension de voiries aéronautiques, la réalisation de parkings avions et d'équipements spécifiques, la mise en conformité réglementaire de la plateforme ainsi que le raccordement viaire entre des aires de stationnements d'aéronefs.

En seconde position derrière Cannes en terme de vols privés d'affaires au niveau régional, l'aéroport est doté du Technopôle Pégase, une ZAE d'une surface de 16,5 ha qui recense aujourd'hui plus de cinquante TPE et PME du secteur tertiaire et de la filière aéronautique, générant plus de 400 emplois directs.

En 2019-2020, des aménagements paysagers et VRD ont été réalisés dans la partie nord de la pépinière afin de finaliser l'ensemble fonctionnel de la zone d'activité. La commercialisation de ces terrains rendus constructibles est assurée par la direction de l'aéroport. Parmi les autres opérations livrées, figurent la réhabilitation de bâtiments aéronautiques existants (bureaux administratifs et locaux du personnel), la construction d'un hangar de 130 m² à l'arrière de la tour de contrôle destiné à stocker le matériel de piste, ainsi que l'aménagement de parkings et circulations extérieures desservant l'aérogare.

AÉROPORT AVIGNON - PROVENCE / Aménagement à Montfavet (84)



BÂTISSEUR D'AVENIR SUR LE TERRITOIRE

29 Boulevard Charles Nédelec - 13331 Marseille Cedex 03 - Tél : 04 91 14 36 00

www.arearegionsud.com